



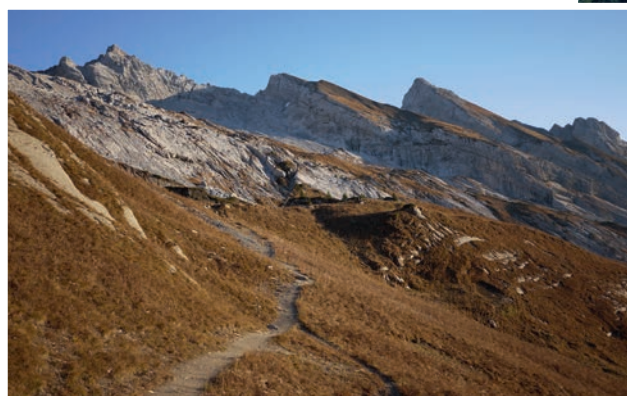
NATURA 2000, COMMENT ÇA MARCHE ?

L'objectif de la démarche Natura 2000 est de préserver la biodiversité en tenant compte des activités sociales, économiques et culturelles locales.

Les sites Natura 2000 ne sont pas des sanctuaires naturels !

Ces sites étant généralement façonnés par les hommes qui en ont dessiné les paysages au fil du temps, leur pérennité dépend étroitement du maintien de certaines pratiques agricoles ou forestières...

Il revient aux utilisateurs de définir ensemble les mesures qui permettront de maintenir ou, le cas échéant, de restaurer le patrimoine naturel de leur territoire.



Pour la mise en œuvre du dispositif Natura 2000, les territoires doivent d'abord élaborer un « Document d'Objectifs » (DocOb) avec un Comité de Pilotage (CoPil), composé de l'ensemble des personnes concernées par le site : État, collectivités, propriétaires, agriculteurs, associations de protection de la nature, chasseurs, forestiers, acteurs du tourisme, fédérations sportives...

Ce DocOb dresse un état des lieux du site, fixe les objectifs de conservation et propose un certain nombre d'actions qui pourront être accomplies par le gestionnaire et les usagers du site, notamment au travers des **démarches contractuelles et volontaires**

CONTACT



Communauté de communes des Vallées de Thônes (CCVT)
4 rue du Pré de Foire
74230 THÔNES
04 50 32 13 59
www.ccvvt.fr



Syndicat Mixte des Glières
1 rue du 30^{ème} Régiment
d'Infanterie
CS 32444
74041 ANNECY Cedex
04 50 33 50 31
www.info-glieres.fr



Direction départementale des territoires
Service Eau Environnement
Cellule Milieux naturels,
forêt et cadre de vie
15 rue Henry Bordeaux
74000 ANNECY
04 50 33 79 46
www.haute-savoie.gouv.fr

EN SAVOIR PLUS

www.ecologique-solidaire.gouv.fr
www.haute-savoie.gouv.fr
www.inpn.mnhn.fr

Réalisation :



Avec le soutien de :



Sites 2000 natura

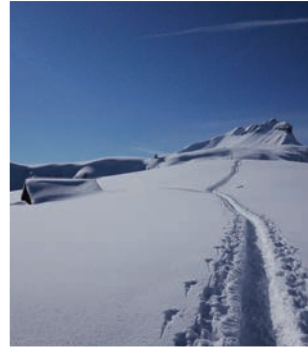
Les Aravis
Plateau de Beauregard
Massif de la Tournette
Les Frettes - Massif des Glières
Massif du Bargy



NATURA 2000 : UN RÉSEAU DE SITES EXCEPTIONNELS

Le réseau Natura 2000, développé à l'échelle de l'Europe, regroupe un ensemble de sites (terrestres ou marins) identifiés pour la qualité, la rareté ou la fragilité des espèces (animaux ou végétales) et des habitats naturels qu'ils abritent.

L'appartenance d'un site à ce réseau est une reconnaissance de la richesse de son patrimoine naturel et de l'importance de sa conservation.



QUELQUES CHIFFRES (données 2016)

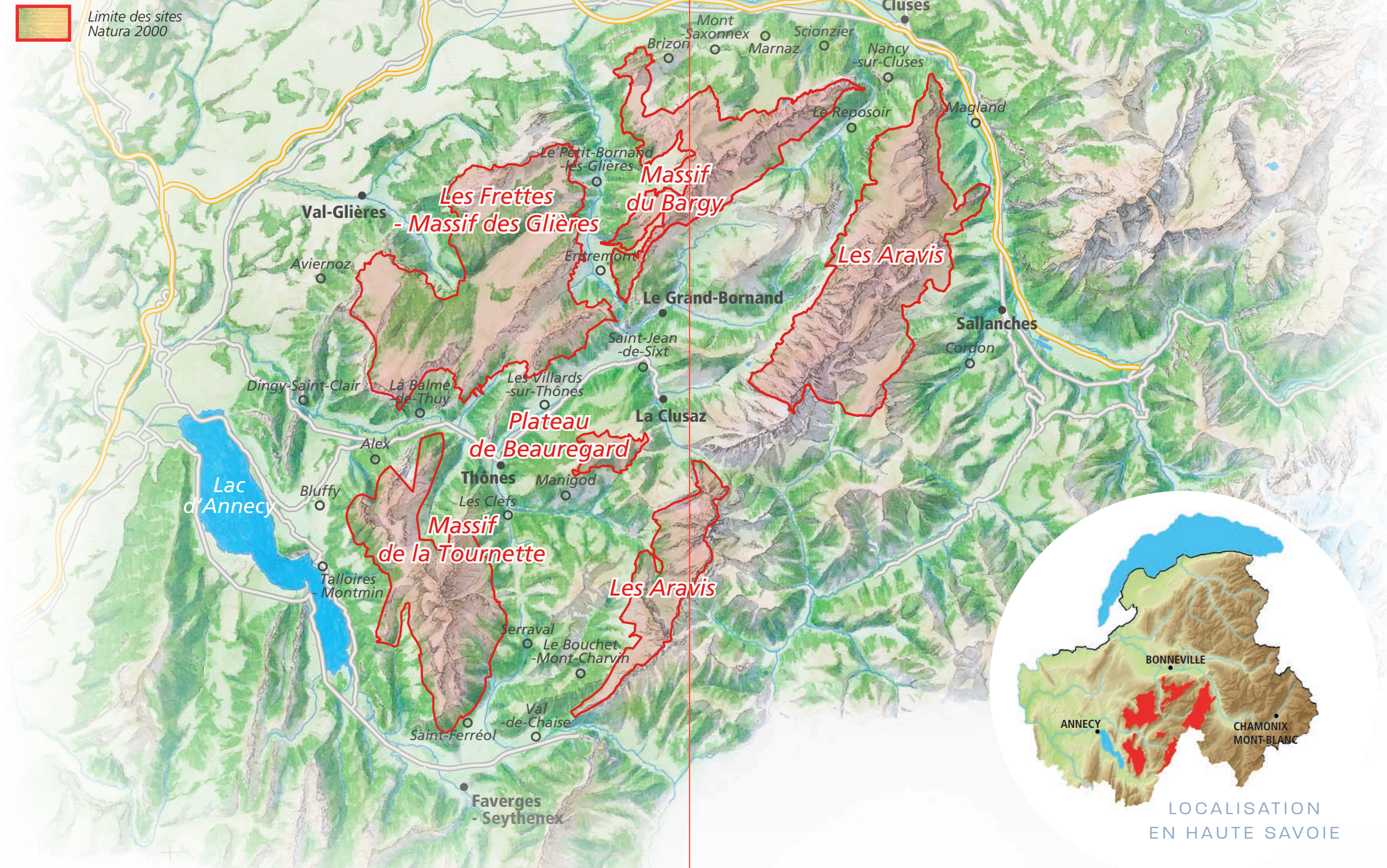
- **EN EUROPE :**
27 312 sites marins ou terrestres
Plus de 114 000 000 hectares
- **EN FRANCE :**
1 763 sites marins ou terrestres
Plus de 7 900 000 hectares
- **EN AUVERGNE – RHÔNE ALPES :**
255 sites
Plus de 860 000 hectares
- **EN HAUTE-SAVOIE :**
36 sites
Plus de 74 000 hectares

Les sites de ce réseau sont désignés au titre de deux Directives européennes :

- **La Directive Oiseaux :** adoptée en 1979, elle a pour objectif la protection et la conservation des espèces d'oiseaux sauvages menacées qui nécessitent une attention particulière ; elle permet de désigner des Zones de Protection Spéciale ;
- **La Directive Habitats :** adoptée en 1992, elle complète la Directive Oiseaux en désignant des Zones Spéciales de Conservation qui accueillent des milieux naturels ainsi que des espèces animales ou végétales rares ou menacés.

Les sites Natura 2000 des Aravis, du plateau de Beauregard, du massif de la Tournette, des Frettes - Massif des Glières et du massif du Bargy sont concernés par au moins un de ces classements.

LOCALISATION DES 5 SITES NATURA 2000



LES ARAVIS

Le site Natura 2000 des Aravis est le plus étendu du secteur. Scindé en deux, il couvre la majeure partie de la chaîne des Aravis, une longue ligne de crête, entaillée de combes très encaissées, qui présente d'importants sommets, comme la Pointe percée (2 752m) ou le Mont-Charvin (2 409m).

Ce massif, à dominante karstique, présente une grande variété de milieux où dominent les formations rocheuses (éboulis et pavements calcaires) et les milieux ouverts, comme des pelouses très propices aux activités pastorales traditionnelles.



Lagopède alpin



*Primevère
Oreilles d'ours*

Fiche d'identité

Surface : 8 907 hectares.

Communes concernées :

Le Bouchet-Mont-Charvin, La Clusaz, Cordon, Le Grand-Bornand, Magland, Manigod, Nancy-sur-Cluses, Le Reposoir, Sallanches et Val-de-Chaise.



18 milieux naturels remarquables référencés

7 espèces animales et végétales qui présentent un intérêt à l'échelle de l'Europe

14 espèces d'oiseaux d'intérêt à l'échelle de l'Europe

DocOb approuvé en 2012

Structure en charge de l'animation : Communauté de communes des Vallées de Thônes

LES ARAVIS

Espèces et habitats emblématiques



Gypaète barbu *Gypaetus barbatus*

Avec une envergure allant jusqu'à 2,80m c'est le plus grand vautour d'Europe. Réintroduit en 1987 en France, le site des Aravis accueille en 2016 deux des onze couples des pays de Savoie.

Les nardaies riches en espèces

Cette pelouse caractérisée par la présence de Nard raide, une graminée coriace qui jaunit en été, abrite dans de bonnes conditions une grande diversité de plantes à fleurs : Arnica des montagnes, Gentiane pourpre...



Gentiane pourpre

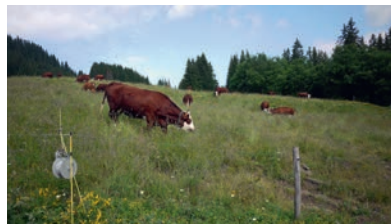


Crave à bec rouge *Pyrrhocorax Pyrrhocorax*

Reconnaisable par son long bec rouge, cet oiseau a besoin à la fois de parois rocheuses

pour nicher et de pelouses sèches pour se nourrir. Les Aravis accueillent une 15° de couples, soit la quasi-totalité de la population présente en Haute-Savoie.

Enjeux sur le site et actions associées



Afin de maintenir, ou améliorer, les pratiques agricoles favorables aux habitats et aux espèces dans les sites Natura 2000, les agriculteurs qui le souhaitent peuvent signer des contrats spécifiques : les Mesures Agro-Environnementales et Climatiques (MAEC) dans lesquelles ils s'engagent à respecter certaines pratiques (plan de gestion pastorale, retard de pâture sur un secteur sensible, mise en défens d'une zone...) en échange d'une compensation financière. Depuis 2015, 36 exploitations se sont engagées volontairement dans cette démarche sur le site des Aravis. Sur l'ensemble des 5 sites Natura 2000, cela concerne plus de 70 agriculteurs.

BON À SAVOIR !

Les pratiques agricoles influent sur la conservation des prairies d'altitude. Réciproquement, la richesse de la flore des alpages, associée aux savoir-faire traditionnels, confère aux fromages du territoire toute leur spécificité et leur goût unique.



PLATEAU DE BEAUREGARD

Le plateau de Beauregard est un plateau gréseux au relief doux où dominant les forêts, les prairies humides et les tourbières. La mosaïque des habitats présents sur ce site, maintenue grâce à des pratiques humaines adaptées, accueille une grande variété d'espèces, très spécifiques, sur une étendue réduite.

Du fait de son accessibilité et de la qualité de ses paysages, le site Natura 2000 du plateau de Beauregard est également, en toutes saisons, un site majeur pour la pratique d'activités de pleine nature.



Azuré de la Sanguisorbe



*Trichophore
des Alpes*

Fiche d'identité

Surface : 413 hectares.

Communes concernées :

La Clusaz, Thônes
et Manigod.



**10 milieux naturels
remarquables référencés**

**3 espèces animales
et végétales qui présentent
un intérêt à l'échelle
de l'Europe**

**7 espèces d'oiseaux
d'intérêt à l'échelle
de l'Europe**

DocOb approuvé en 2012

Structure en charge

de l'animation : Communauté
de communes des Vallées de
Thônes depuis 2016, à la suite
du Syndicat intercommunal
du Plateau de Beauregard.

PLATEAU DE BEAUREGARD

Espèces emblématiques

Rossolis à feuilles rondes

Drosera rotundifolia



Cette plante carnivore, qui se retrouve dans les tourbières, attrape et digère de petits insectes grâce aux glandes qui couvrent ses feuilles.

Azuré de la Sanguisorbe

Maculinea teleius

Le fragile cycle de reproduction de ce papillon dépend d'une fleur, la Sanguisorbe, sur laquelle il pond ses œufs, puis de la fourmi *Myrmica*, qui récupère les chenilles et les nourrit tout l'hiver.



Tétras-lyre

Lyrurus tetrix

Le Tétras-lyre survit en hiver en consommant le moins possible d'énergie. Pour cela, il s'enfouit sous la neige poudreuse, dans un igloo, et ne sort que pour chercher un peu de nourriture.

Enjeux sur le site et actions associées

La sensibilisation à la préservation des milieux et des espèces sur un site Natura 2000 est une des priorités de la démarche car tout le monde peut agir à son niveau.



Sur le Plateau de Beauregard, ce sont les jeunes du territoire qui jouent le rôle de messager. Chaque été, à l'occasion d'un camp nature organisé par les associations locales, les jeunes créent des supports de communication et des jeux sur les espèces et les milieux naturels avec lesquels ils vont ensuite interpeller le public de passage pour éveiller sa curiosité. Les jeunes jouent ainsi le rôle d'ambassadeur pour leur site Natura 2000 et leur territoire.

BON À SAVOIR !

En hiver, pour le Tétras-lyre comme pour beaucoup d'autres espèces, économiser son énergie est vital, car la nourriture est rare. Afin d'éviter tout dérangement intempêtif, facteur d'une grande consommation d'énergie, restez sur les secteurs balisés et évitez les zones boisées.

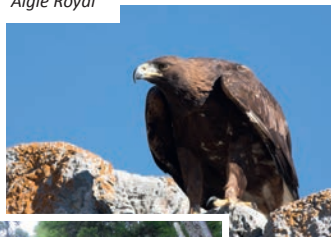


MASSIF DE LA TOURNETTE

Le massif de la Tournette, promontoire rocheux au-dessus du lac d'Annecy, est situé dans le prolongement des anticlinaux du massif des Glières. Bien que les hautes falaises calcaires soient un habitat caractéristique, ce site est remarquable pour son ensemble de forêts qui accueillent de nombreuses espèces emblématiques.

Toutes les forêts communales du site disposent d'un plan d'aménagement forestier où la conservation de la biodiversité est un objectif de gestion majeur, de même que le maintien de leur rôle de protection contre les risques naturels.

Aigle Royal



*Gélinotte
des bois*



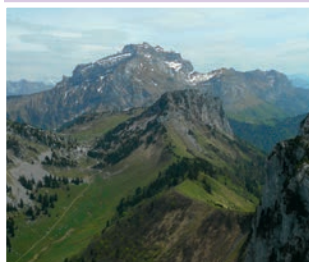
Barbastelle

Fiche d'identité

Surface : 4 658 hectares.

Communes concernées :

Alex, La Balme-de-Thuy, Bluffy, Les Clefs, Faverges-Seythenex, Serraval, Saint-Ferréol, Talloires -Montmin et Thônes.



**28 milieux naturels
remarquables référencés**

**4 espèces animales
et végétales qui présentent
un intérêt à l'échelle
de l'Europe**

DocOb approuvé en 2015

Structure en charge

de l'animation : Communauté
de communes des Vallées de
Thônes

MASSIF DE LA TOURNETTE

Espèces et habitats emblématiques

Sabot de vénus

Cypripedium calceolus

Nommée ainsi parce que sa fleur a une forme de sabot, cette orchidée est protégée à l'échelle nationale.



Chardon bleu

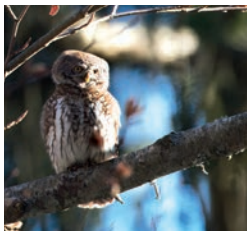
Eryngium alpinum

Parfois appelée Reine des Alpes, cette plante protégée a été le premier emblème du Parc national des Ecrins. Grâce à des études récentes, on sait désormais qu'elle peut vivre une centaine d'années.

Chevêchette d'Europe

Glaucidium passerinum

Cette chouette est le plus petit rapace nocturne d'Europe. On peut néanmoins la rencontrer en journée dans les forêts peuplées de vieux arbres.



Enjeux sur le site et actions associées

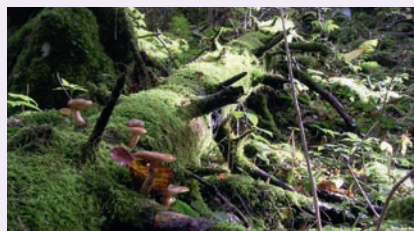


Le Sabot de Vénus est une orchidée qui apprécie les lisières et les forêts aérées, entre ombre et soleil. Pour cette espèce, l'absence d'arbres est tout autant préjudiciable qu'un couvert forestier dense.

Pour la maintenir, il faut préserver son habitat de prédilection. C'est pourquoi, sur le site de la Tournette, les propriétaires de parcelles où sont localisées des Sabots de Vénus vont être encouragés à signer des contrats spécifiques à Natura 2000, dans lesquels ils s'engageront, de manière volontaire, à couper certains arbres et à en conserver d'autres sur pied.

BON À SAVOIR !

Les forêts de montagne ne sont pas uniformes. Généralement composées d'arbres de tailles et d'âges variés, on y retrouve même du bois mort. Pour autant, cela ne veut pas dire qu'elles ne sont pas gérées et qu'elles sont en train de mourir. Au contraire, elles sont pleines de vie !



LES FRETTES - MASSIF DES GLIÈRES

Le site Natura 2000 Les Frettes - Massif des Glières s'étend de la Tête du Parmelan au Mont Lachat. Situé sur un massif karstique, cet espace offre une grande diversité d'habitats, alliant notamment tourbières, alpages, forêts, falaises et grottes. De par les particularités et contraintes de chacun de ces milieux, ce site naturel exceptionnel abrite une richesse floristique et faunistique aussi rare que fragile.

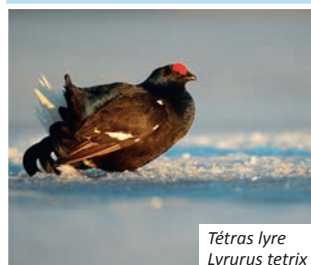
Outre cette diversité naturelle, le Plateau des Glières, par son rôle majeur dans l'histoire de la résistance française, possède une empreinte historique forte.

Fiche d'identité

Surface : 8 070 hectares.

Communes concernées :

Aviernoz, Dingy-Saint-Clair, Entremont, La-Balme-de-Thuy, Le Petit-Bornand-Les Glières, Les Villards-sur-Thônes, Saint-Jean-de-Sixt, Thônes, Val-Glières



Tétras lyre
Lyrurus tetrix

38 milieux naturels remarquables référencés

8 espèces animales et végétales qui présentent un intérêt à l'échelle de l'Europe

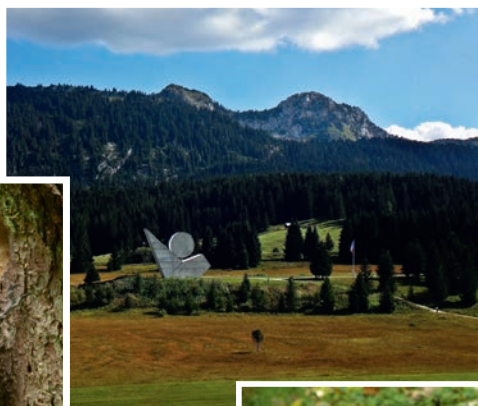
17 espèces d'oiseaux d'intérêt à l'échelle de l'Europe (dont 14 qui nichent sur le site)

DocOb approuvé en 2015

Structure en charge de l'animation :
Syndicat Mixte des Glières



Pic tridactyle
Picooides tridactylus



Lynx boréal
Lynx lynx



Pyrole intermédiaire
Pyrola media

Espèces et habitats emblématiques



La tourbière

Milieu fragile très acide et pauvre en oxygène, des espèces exceptionnelles telles que la Drosera, une plante carnivore, s'y développent : aidez-nous à les protéger en restant sur les passerelles.

Le Petit rhinolophe

Rhinolophus hipposideros

Très sensible au dérangement, cette petite chauve-souris a la particularité d'émettre des ultrasons grâce à son nez qui lui sert de parabole !



Le Râle des genêts

Crex crex

Célèbre grâce à son cri guttural lors de la parade nuptiale, cet oiseau de prairie est très rare en Rhône-Alpes. Le Plateau des Glières est un des rares sites de Haute-Savoie où cette espèce est parfois observée.

Enjeux sur le site et actions associées

Du fait de la forte fréquentation touristique du site, des mesures de gestion et de préservation des milieux naturels d'intérêt sont mises en place.

Ainsi, suite à la création d'une piste de ski de fond dans les alpages, une action pilote de remise en état par un réensemencement adapté a été menée sur la zone impactée par les travaux. Afin de rétablir la diversité floristique et les spécificités de cette prairie alpine, notamment attrayante pour l'Azuré de la sanguisorbe, un mélange de graines issues des Alpes et correspondant aux espèces initialement présentes a été semé.



Pour garantir la réussite de ce projet, cette action a été complétée par le dépôt de foin récolté sur le site, la protection de la zone et la sensibilisation du public.

BON À SAVOIR !

L'éclairage du Monument National à la Résistance est très réduit de manière à limiter la pollution lumineuse et protéger l'activité nocturne de la faune.

Venez donc vous émerveiller et profiter de l'un des plus beaux ciels étoilés de France !

